

きたがた あ 議会だより

平成21年5月1日

No.134



ともだち いっぱい!

—— 東保育園 年長組

平成21年度予算 住民参加の町政を推進	2
こんなことが決まりました	3
委員会報告・議会研修会開催	4
一般質問・議会活動日誌	5
一年間の議会活動状況	10

平成21年度予算

住民参加の町政を推進

北方町第六次総合計画に着手

平成21年 第2回定例会

平成二十一年度一般会計予算

総額47億8,500万円

初年度となる「北方町第六次総合計画」を念頭に、住民参加の町政を更に推進するために住民基点の考え方に立って進められます。

住民との協働による町づくりを目指して公募による政策審議会を開催、県営住宅内にバスターミナル整備、地域の社会福祉を推進するための地域福祉計画の策定、農業事情に見合った新たな地域特産品の開発、安心して子どもを生育するため助成の拡大、児童生徒の安全・安心な登下校や学校生活を支援する学校支援地域本部事業などに予算措置されました。主な事業は次のとおりです。

- ・庁舎改修設計監理委託料 七、二〇〇千円
- ・バスターミナル整備工事 二〇、〇〇〇千円
- ・地域福祉計画策定委託料 二、〇一六千円
- ・妊婦一般健康検診委託料 一三、三八四千円

平成二十一年度第二回議会定例会は、三月六日に招集され十九日までの会期で開かれました。開会初日は、平成二十一年度一般会計予算など二十議案の町長提案説明があり、そのうち人事案件二件の同意と二議案を可決しました。

第二日（十二日）は、総括質疑を行い、全議案を所管委員会に付託しました。

第三日（十三日）は、四人の議員による一般質問を行いました。

最終日（十九日）は、各委員長からそれぞれ付託された議案の審議経過・結果の報告を行い、最後に一件の議案が議員から提案され、いずれも原案のとおり可決し閉会しました。

・子育て支援給付事業補助金 一一、一八七千円

一、一八七千円

・高屋西部地区調査業務委託料 一一、〇〇〇千円

一一、〇〇〇千円

・北方西小学校施設改修工事 八、六〇〇千円

八、六〇〇千円

・北方中学校施設改修工事 六、九四二千円

六、九四二千円

・芝原プール修繕工事 一〇、〇〇〇千円

一〇、〇〇〇千円

・能力開花推進事業 二、一五五千円

二、一五五千円

・心の教育推進事業 一、七五二千円

一、七五二千円

特別会計予算

総額28億51,000千円

国民健康保険特別会計

一八億三九、九六三千円

老人保健医療特別会計

三二、五四八千円

後期高齢者医療特別会計

一億四一、五六八千円

下水道事業特別会計

六億四二、〇〇〇千円

上水道事業会計

一億九四、九二九千円



▲バスターミナルに整備される県営北方住宅B棟

こんなことが決まりました

条例

○北方町課設置条例の一部を改正

新たに収納課を設け、町税・国保税等の徴収率の向上を図るため条例を改正しました。

○北方町認可地縁団体の印鑑の登録及び証明に関する条例制定

町長の認可を受けた地縁による団体の代表者等に係る印鑑の登録及び証明に関する規定を整備するために条例を制定しました。

○北方町職員の自己啓発等休業に関する条例の一部を改正

独立行政法人国際協力機構法の一部改正に伴い、国際協力機構における奉仕活動に関する根拠規定を整備するために条例を改正しました。

○北方町老人デイサービスセンター設置条例の一部を改正

老人デイサービスセンターの利用時間午前九時～午後四

時を午前八時三〇分～午後五時に変更するために条例を改正しました。

○北方町ねたきり老人等介護者慰労金支給条例の一部を改正

ねたきり老人等の介護者慰労金支給金額、月額五千円を三千円に改めるために条例を改正しました。

○北方町国民健康保険条例の一部を改正

葬祭費の額、二万五千円を五万円に改めるために条例を改正しました。

規約

○もとす広域連合規約の変更
もとす広域連合において処理する事務の追加に伴い、もとす広域連合規約の一部を変更しました。

認定

○北方町道路線の認定
道路敷地として寄附を受けたことに伴い、町道四六四号線、町道四六五号線を認定しました。

人事

○北方町固定資産評価審査委員会委員

横山 明氏（俵町）

加藤 文夫氏（加茂町）

四月三十日で任期満了となるため固定資産評価審査委員会委員に、横山明氏を再任し、林惟司氏の後任に新しく加藤文夫氏の選任に同意しました。

任期は、三年間となります。

議員提出議案

○北方町議会委員会条例の一部を改正

収納課の設置に伴い、総務教育常任委員会の所管に収納課を加えるために条例を改正しました。

予算

○平成二十年度北方町一般会計補正予算（第四号）

歳入歳出予算の総額に歳入歳出それぞれ三億三百二十五万六千円を追加し、五十三億六千五百三十六万三千円とするものです。

主な補正予算

〔歳入〕
一〇、八〇〇千円

・定額給付金給付事務費補助金 一三、八五五千円

・定額給付金給付事業費補助金 一億七、七二八千円

〔歳出〕
一、八九〇千円

・電算処理業務等委託料 申請受付入力事務等委託料 四、八〇〇千円

・定額給付金給付事業交付金 二億七、七二八千円

・子育て応援特別手当交付金 一〇、八〇〇千円

○平成二十年度北方町一般会計補正予算（第五号）

歳入歳出予算の総額に歳入歳出それぞれ一億五千九百二十二万九千円を追加し、五十五億二千四百五十九万二千円とするものです。

主な補正予算

〔歳入〕
地方特例交付金 九、四四八千円

・普通交付税 三四、一七八千円

・地域活性化・生活対策臨時交付金 二七、九一七千円

・まちづくり交付金事業補助金 一三、八〇〇千円

・安心・安全な学校づくり交付金 一、二一〇千円

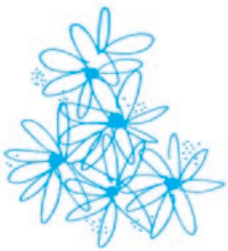
・地域介護・福祉空間整備等施設整備交付金 七、九二〇千円

・前年度繰越金 九四、五六二千円

〔歳出〕
一億七〇、〇〇〇千円

・財政調整基金積立金 地域介護・福祉空間整備等施設整備補助金 七、九二〇千円

・保育園大規模改修工事（地域活性化・生活対策） 三五、四五四千円



○平成二十年度北方町国民健康保険特別会計補正予算(第四号)

事業勘定の歳入歳出予算の総額に歳入歳出それぞれ四千四百一十七千円を追加し、十八億八千七百四十六万五千円とするものです。

【歳入】

療養給付費等負担金

九,七二〇千円

保険財政共同安定化事業交付金

一六,〇〇〇千円

その他繰越金

一六,五三七千円

【歳出】

一般被保険者療養給付費

二六,〇〇〇千円

一般被保険者高額療養費

四,〇〇〇千円

保険財政共同安定化事業拠出金

一,四〇二千円

○平成二十年度北方町後期高齢者医療特別会計補正予算(第一号)

事業勘定の歳入歳出予算の総額から歳入歳出それぞれ三百六十六万円を減額し一億三千三百六十一万九千円とするものです。

主な補正予算

【歳入】
事務費繰入金
△三,九五〇千円

【歳出】

臨時職員賃金

△一,四二〇千円

後期高齢者医療広域連合納付金負担金
△一,〇八〇千円

第一回議会臨時会

平成二十一年第一回議会臨時会が一月二十九日に開催され、次の議案を原案のとおり可決しました。

○北方町第六次総合計画基本構想を定めるについて

平成二十八年度までの八年間を目標として、北方町が目指すべき将来像を明らかにし、総合的かつ計画的な行政運営を図るため基本構想を定めました。

委員会報告

総務教育常任委員長・副委員長替わる

中村委員長辞任願の申し出により、三月六日総務教育常任委員会が開催され、新たに委員長に日比玲子委員、副委員長に安藤浩孝委員を決めました。

総務教育常任委員会

委員長



日比玲子

議会研修会開催

地方分権一括法の施行により、「機関委任制度の廃止」などで地方公共団体の意思決定、執行機関に対して、地方議会の果たすべき役割はますます大きくなっています。

北方町議会は、町民の負託に応える議会をめざし議会改革の検討を進めています。定期的に講師等を招いて勉強会を開催し、

- ・説明責任を果たす議会
- ・住民との対話集会
- ・常任委員会活動の充実
- ・自由討議

などを協議して議会のあり方、運営等について基本的な事項を定めた「議会基本条例」の制定を目指していきます。これらについて、町民の皆様のご意見をお寄せください。

議会事務局まで

☎三三三一一一七

FAX三三三二二九六三

✉gikai@town.gifu-kiगतal.jp



▲講師を招いて(1月23日)



一般質問

交通政策・自然環境保護の考えは

安藤 浩孝 議員



問 交通政策について

①バスターミナルの概要、着工時期、運用開始時期はいつか。

答 副町長

平成二十一年度には、県営北方住宅B棟二棟分の取り壊しをできるだけ早い時期に具

問 ②公共交通活性化協議会の実施は。

答 副町長

平成二十一年度に行政とバス事業者及び住民の代表や学識経験者等十三名程の委員により協議会を立ち上げ、年五回程の開催を考えています。

問 ③大野く穂積線の利用促進

においての対策は。

答 副町長

利用増を図るため、広報で



▲高屋太子3丁目交差点

にお願いし、建設に着手していきたく考えています。

規模としては、千四百十㎡の土地に岐阜市や穂積駅方面専用と本巣市や大野町方面専用のバス停と駐輪場の設置が考えられますが、詳細は専門の設計業者と協議していきます。年内に完成させ、翌年四月一日から運用開始ができるよう岐阜バスと調整・協議をしていきたく思います。

の啓発や老人クラブ等各種団体にも呼びかけます。また、助成バス券での利用路線を大野穂積線まで拡大することや公共交通活性化協議会での意見や提言を踏まえて、利用促進を図っていきます。

問 ④分かりやすいバスマップと時刻表の配布を。

答 副町長

バスターミナル完成後、バス路線がある程度固定化し定着した段階で、作成・配付を検討したいと考えています。

問 カーマホームセンター北方の開業に伴い周辺交通への支障対策は万全か。

答 総務課長

安全対策及び防犯対策などを中心に業者と事前協議を行い、町要望事項の店舗前面道路の拡幅や駐車場の安全対策について、それぞれ対応する旨の回答をいただいております。開店後に問題が生じた場合は、その都度申し入れ、対処していきたく考えています。

議会活動日誌

● 一月 ●
11日・消防出初め式
・成人式

13日・全員協議会
15日・議会だより編集委員会

15・16日・町村議会議員特別セミナー参加(大津市)

18日・未来につなぐ心の糧発表会

20日・農業委員会
21日・例月出納検査

23日・議会基本条例研修会
・県町村議会議長会研修会

26日・もとす広域連合議会運営委員会

28日・随時監査
29日・第一回議会臨時会
・全員協議会
・町長との意見交換会

● 二月 ●
10日・県町村議会議長会

・西濃環境整備組合議会
11日・建国記念の日奉祝式

典
13日・社会教育委員会

道路改良も含め公安委員会に強く要望していきたいと考えています。

周辺生活道路の安全対策等、適切な交通対策と必要な措置を講じていただけるよう、北方警察署に直接要望を申し入れ、お願いをしてきました。

問 自然保護・環境保全・河川に関心を深めてもらうためのシンボルを。

答 町の鳥として「カワセミ」を選定してはどうか。

答 町長

姿を消したと思われていたカワセミが、町内で見られるようになったことは、「自然回帰線」としての本町をアピールするに相応しいと思いますが、「町の木」「町の花」の制定経過も参考にして決定していきたいと思えます。

環境問題と併せ、自然との共生の思想を育てるためにも必要だと思えます。

問 ② 岐阜農林高校と協働して川や自然、環境に関心を深める探鳥会について。

川や自然、環境に関心を深める探鳥会について。

答 教育長

自然保護・環境保全にとどまらず町民の中から自主的に生まれてくる活動になれば、町の活性化にもつながると思いますので、岐阜農林高校による探鳥会など自然保護・環境保全活動を催しされる際には、教育委員会としても支援させていただきたいと考えています。

問 ③ 近隣市町の下水道利用者の普及率は。

の普及率は。

答 上下水道課長

当町の公共下水道整備率は九九・九％で県下一位です。利用普及率は平成十九年度末で七二・六％です。

岐阜市整備率八八・四％

普及率七五・七％

岐阜町整備率八四・一％

普及率七七・八％

笠松町整備率七九・二％

普及率六二・七％

羽島市整備率三五・八％

普及率一九・二％

本巣市整備率一一・六％

普及率七・三％

瑞穂市整備率八・八％

普及率五・三％

山県市は平成二十年度から

開始となっております。

これに農村集落排水施設等を含めた場合は、各市町村とも整備率は高くなっています。

学校教育について

日比玲子 議員



問 学力テストは子どもにも負担となっていないか。

答 教育長

全国学力テストの問題として序列化・開示・活用等が派生しており、今後のあり方を再検討する必要があると考えます。テストの実施は半日程です。子どもの過大負担にはならないと思えます。

問 児童生徒の携帯電話の保有状況と指導の実態は。

答 教育長

平成二十一年三月の保有率は小学校六年生で、北方小二二％、北方西小一二％、北方南小一九％、県平均一五％です。北方中学校は六〇％、県平均四二％、全国平均六九％です。

一番大切なことは、親子でよく話し合い、約束し、その約束に従って使用することで、児童生徒と保護者には機会あるごとに指導しています。

・ 例月出納検査

16日・もとす広域連合議会

17日・もとす広域連合療育医療衛生常任委員会

・ もとす広域連合総務介護常任委員会

19日・もとす広域連合老人福祉常任委員会

・ 厚生都市常任委員会協議会

20日・県町村議会議長会理事會

・ もとす広域連合協議會

23日・交通安全対策協議會

・ 総務教育常任委員会協議會

24日・本巣消防事務組合議會

25日・北方中学校プール竣工式

・ 議会運営委員会

・ 農業委員会

・ 土地開発公社理事会

27日・監査委員研修セミナー

● 三月 ●

3日・未来タウン北方ふれあいまつり実行委員会

6日・行財政改革問題特別委員会

問 冊子「北方の子」にある統計をみると、基本的な生活習慣が崩れていると思われる。対応はされているか。

答 教育長

家庭での好ましい生活の仕方方を親子で考え、生活習慣の定着の一助になることを期待して、平成二十一年度に冊子「親の学び・この学び」を作成・配布し、家庭教育の充実に図っていききたいと思えます。

問 児童生徒の就学援助の現状は。

答 教育長

生活困窮家庭の子どもでもできる限り救済し、安心して学ぶことができるように配慮しています。基準については、本当に困窮している家庭の子どもを救いたいという考え方で見直したいと考えています。

問 不登校の背景と虐待の問題をどう考えているか。

答 教育長

学校が原因で不登校になつてはいけないと思つています。対策として、「学校へ行くのが楽しい」と思える環境を創ることであると考え、「友達から大切にされている」「学級の一員として役立っている・居場所がある」こうした意識が育つよう努力しています。虐待については、わが子に限りない愛情をかけて養育することが大切だと思えます。

問 学童保育の定員増と指導員増の考えは。

答 教育長

第六次総合計画の中で検討していききたいと考えています。

問 教師の免許更新と過重労働の問題について。

答 教育長

生涯、教師として仕事を続ける考えでいる以上、研修を受けるのは当然ですが、制度については検討の必要があると考えます。

日々教員には、合理的・能率的に仕事を進め早く帰るよう、また自己の健康管理に

努めるよう指導し、町としては、年一度諸調査や検査を行い健康管理に万全を期すよう心がけています。

問 住民の不安を解消するため、地デジについての説明会の開催を。

答 総務課長

平成二十一年度には、岐阜県テレビ受信者支援センターやケーブルテレビ事業者（CNN）が主体となり、説明会が開催されるよう進められており、町としても相談窓口の照会等積極的に広報活動を実施していききたいと考えています。

問 高齢者の肺炎予防接種の助成をどうするか。

答 福祉健康課長

ワクチンの免疫効果が五年と長いメリットの反面、副作用の懸念から生涯一回の接種しかできないため記録管理が必要となることや、一部に効果などの疑問等があり、慎重に検討していききたいと思えます。



▲冊子「北方の子」

30日	シルバー人材センター総会
27日	町制一二〇周年実行委員会 ・北方まつり実行委員会
26日	まちづくり活動報告会 ・保育園卒園式
25日	小学校卒業式 ・県町村議会議長会 ・施設管理公社理事會 ・農業委員会
24日	例月出納検査
22日	選抜北方町剣道大会
19日	町立幼稚園卒園式 ・議会定例会(第四日)
17日	総務教育常任委員会
16日	厚生都市常任委員会
13日	議会定例会(第二日)
12日	議会定例会(第二日) ・総務教育常任委員会 施設見学
10日	中学校卒業式
9日	もとす広域連合地域密着型サービス運営委員会
	・全員協議会 ・総務教育常任委員会
	・第二回議会定例会(第一日)

滞納について

立川良一 議員



化、滞納繰越額も増加の一途をたどっているのが現状です。限られた人員の中で賦課事務と徴収事務を行っており、徴収体制が必ずしも充分といえず、訪問徴収が主で、訪問しても不在が多いため収納効率が上がらなかったことも、一つの要因ではないかと思えます。

答▶住民保険課長

税務課長の述べた要因以外としては、住民異動が多く、転出した人の回収が難しい場合や所在不明になっている人が多いことが挙げられます。

問 北方町の収納率が他市町と比較して悪いのは、どこに問題があると思われるか。

職員や徴収員による戸別訪問をしていますが、日頃の業務に追われ、なかなかあえない人などの納税指導・滞納整理の徹底ができていない事例が多いことも、要因となっています。

答▶税務課長

北方町は土地区画整理事業・下水道事業など積極的に住環境を整備してきた結果、集合住宅が増え、持ち家率が五四%と都市化が進んだ町となってきました。このような状況から、住民の町への帰属意識が希薄となり、納税意識の低下が進み収納率が年々悪

の負担は公平の原則としていえます。納税により地方公共団体から利益を受ける権利が発生するのであり、権利と義務の啓蒙に努めることが大切であると思います。

答▶住民保険課長

収納課の設置により、こうした活動を一層充実させ、滞納対策について積極的に対応・強化を図っていく考えです。

問

職員が温かい心でサービスをするための取り組みは。

答▶総務課長

窓口対応をはじめとした職員の意識改革について、民間から講師を招き全職員に研修を実施するほか、民間企業が主催する接遇研修には、毎年新規採用職員を中心に参加させるなど、積極的に取り組んできました。

平成十九年度から推進している「あいさつпой捨てゼロ運動」では、住民の皆様への挨拶の励行や庁舎周辺の美化

収納課



▲新設された収納課(役場1階下水道課東側)

活動をするなど、郷土愛を高める取り組みも行っています。今後もこれらの取り組みを継続的に推進し、新たな研修も実施するなど対応の改善に努め、職員の資質の向上を高めていきたいと考えています。

答▶税務課長

国民は納税の義務を憲法によって負わされており、租税

問 収納課が新設されたら、収納率が向上すると思われるか。収納にあたっては細心の気配りを。

町制施行 120周年を 終えて

福井 裕子 議員



問 町制施行一二〇周年記念行事の総括（感想）を。

答 町長

一年間に亘って実施した「町制施行一二〇周年記念行事」を無事終えることが出来ました。町民の皆様のご協力に改めて厚くお礼申し上げます。記念イベント等盛り沢山の企画に、多くの皆さんが参加され堪能されたことと思っております。こうした催しや経験



▲町制120年記念公園

問 薬物乱用防止教育の実施や向上は図られているか。

を積むことによって、職員の高気の高揚や団結と連帯が強まる切っ掛けになればと大いに愉悦感を覚えました。また、後世のためにと一二〇周年記念小冊子や一二〇年記念公園の建設なども、北方町の歴史に確かな一ページを刻むことが出来たものと思っております。評価は町民のみならず、ただくもので、時代が裁いてくれるのですが、振り返ってみますと「有意義で価値ある一年であった」と、総括させていただきます。

答 教育長

小中学校では、学校・警察・青少年に関わる諸団体において実証主義的指導を行っています。「煙草を吸ったら・薬物を使用したらどうなるか」をビデオなどを見て、また写真を見ながら専門医の説明を聞く等の保健指導や、学級活動の時間を通して計画的に指導にあたっています。「生徒指導連絡協議会」等を立ち上げ、関係職員が集まり対策を考え、連携についても、警察だけでなく関係諸団体も同じスタンスに立ち、近隣市町と情報交換をしながら進めております。

編集後記

昨年から、議会の活性化と機能強化を図るため、町独自の議会基本条例の制定について、賛否を含め取り組んでいます。議会基本条例とは？一言で言えば「議会のあり方、運営等の基本的な事項を定めた条例」で独自のルールを制定することにより、情報の創造と公開、政策活動への多様な町民参加の推進、町長や行政機関との持続的な緊張の保持、公正性と透明性の確保、議会活動を支える体制の整

備等を条例化することで、継続性と規範性を担保しようとするものです。歳入が減少する一方で福祉の需要が多様化し歳出が増す等、限られた財源の中での財政運営が強いられています。議員に課せられた使命も時代と共にのずと変革してきており、町民に信頼される存在感のある豊かな議会とするため、慎重な議論を進めていきたいと思っております。議会としては町民皆様の「声」が政策等に十分反映されるよう取り組みますので、議会に対するご意見など遠慮なくお寄せください。

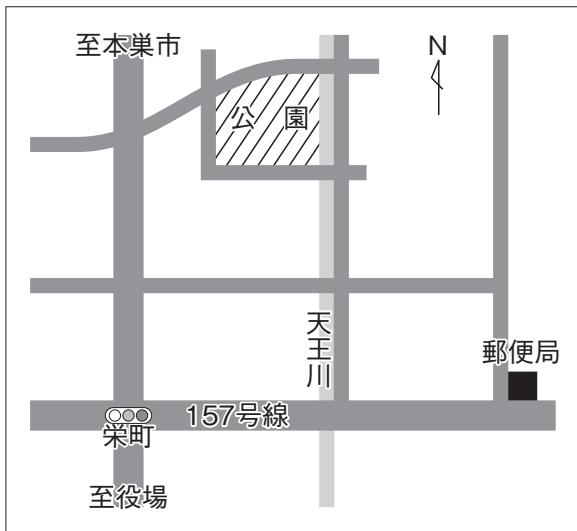
議会だより編集委員会

委員長 戸部哲哉

次の定例会は

6月です

皆さん、お気軽に
傍聴においでください



一年間の議会活動状況

平成20年1月から12月までの一年間の定例会・臨時会・委員会の開催など活動状況は次のとおりです。現在の議会議員は10人（条例定数10人）です。

定例会・臨時会の開催

	開催回数	会期日数	本会議日数
定例会	4回	31日	11日
臨時会	1	1	1
計	5	32	12

定例会の一般質問者数

定例会	3月	6月	9月	12月	延人数	実人数
人数	6人	7人	6人	6人	25人	9人

提出議案等件数

町長提出		議員提出	
条例	25件	条例	0件
予算決算	22	意見書	4
専決処分	4	決議	0
契約	2	規則	1
その他	7	その他	0
計	60	計	5

※町長提出60件及び議員提出5件はいずれも原案のとおり可決、認定されました。

委員会の開催（協議会を含む）

	委員会名	構成人員	開催回数
常任委員会	総務教育常任委員会	5人	5回
	厚生都市常任委員会	5	7
	議会運営委員会	4	6
特別委員会	行財政改革問題特別委員会	10	4
協議会	全員協議会	10	6